



HERMES



“Het verleden kennen, is het heden begrijpen”

Onderzoek naar het personeelsverloop in de bouwsector: Antwerpen

Gegevens 2006

Inhoudstafel

I. Inleiding	4
A. <i>Opzet onderzoek</i>	5
B. <i>Bespreking populatie</i>	6
II. Verloop.....	7
A. <i>Algemeen</i>	7
1. Antwerpen.....	7
2. Sector	8
3. Bedrijfsgrootte	8
B. <i>Specifiek</i>	10
1. Zelfde werkgever bouw (ZWB)	10
a) Leeftijd	10
b) Sector	11
c) Bedrijfsgrootte.....	11
2. Andere werkgever bouw (AWB)	12
a) Leeftijd	13
b) Sector	14
c) Bedrijfsgrootte.....	14
3. Vergelijking ZWB en AWB.....	15
4. Uitstroom.....	17
a) Leeftijd	18
b) Sector	19
c) Bedrijfsgrootte.....	19
d) Uitdieping.....	20
5. Vergelijking AWB en Uitstroom	21
6. Instroom	24
a) Leeftijd	24
b) Sector	25
c) Bedrijfsgrootte.....	25
7. Vergelijking Instroom en Uitstroom.....	26
C. <i>Totaalbeeld</i>	28
1. Relatieve omvang	28
2. Leeftijd	29
3. Sector	31
4. Bedrijfsgrootte.....	32
5. Schema.....	33
III. Mogelijke instroom en nodige instroom	34
1. Nationaal.....	34
2. Antwerpen.....	36

I. Inleiding

De opdracht die de sectorale partners van het Bouwbedrijf aan het FVB hebben toegewezen, betreft het bevorderen van de vakopleiding van zowel de toekomstige als van de reeds actieve bouwvakarbeiders of, andersom, erover waken dat de bouwbedrijven kunnen beschikken over een voldoende aantal goed opgeleide bouwvakarbeiders.

Om dit waar te kunnen maken, heeft de sector medio 1997 een ambitieus kader uitgewerkt om de opleiding in de bouw te stimuleren. Dit kader is geconcretiseerd in een meerjarenplan voor opleiding en tewerkstelling. In juni 2005 werd de cao vernieuwd die thans loopt tot 2009 en eveneens is opgebouwd rond 3 pijlers, met name:

- samenwerking met het bouwonderwijs in het kader van een convenantregeling en aangevuld met een peterschapsregeling voor de bouwgediplomeerden die in de sector intreden;
- omscholing van werkzoekenden, via sectorale stelsels van alternerende opleiding (JLW en ABO) of versnelde beroepsopleidingen bij een erkend opleidingscentrum;
- bijscholing en vervolmaking van de actieve bouwvakkers, zowel tijdens als buiten de werkuren, ...

Bovenvermeld driedelig plan biedt aantrekkelijke opleidingsmogelijkheden voor zowel de cursisten als voor de bouwondernemingen en de sectorale opleidingspartners (bouwscholen, VDAB; ...).

Ondanks deze aanzienlijke sectorale inspanningen, en het succes ervan, blijkt dat de bouwsector blijft kampen met een tekort aan geschoolde arbeidskrachten. Tal van vacante betrekkingen blijven openstaan of worden ingevuld door mensen die niet het verhoopte opleidingsniveau of profiel hebben.

Deze vaststelling vormde de basis van een onderzoek naar de omvang en de determinanten van het personeelsverloop in de bouwsector. Door jaarlijks deze veranderingen bij te houden en op de voet te volgen, wil het FVB wetenschappelijk onderbouwde informatie verschaffen om het sectoraal beleid nog gericht en doeltreffender te maken.

A. Opzet onderzoek

Dit document breidt een vervolg aan de omvangrijke studie “Onderzoek naar de omvang en de determinanten van personeelsverloop in de bouwsector”¹. In dit onderzoek werd het verloop van de arbeiders in de bouwsector over de periode 1994-1999 in kaart gebracht. De basis voor dit onderzoek waren cijfers afkomstig van de Nationale Patroonskas voor het Betaald Verlof in Bouwbedrijven en Openbare Werken (de “verlofkas”). Eenvoudig gezegd vergeleken de onderzoekers gegevens met betrekking tot de bouwsector op twee verschillende momenten om na te gaan hoe een bepaalde groep arbeiders is geëvolueerd. Vragen zoals bijvoorbeeld hoeveel arbeiders zijn er bij dezelfde werkgever gebleven of hoeveel hebben de sector verlaten kregen op die manier een antwoord. De datum voor deze momentopnames werd vastgelegd op 30 juni van een bepaald jaar. Dit moment is bewust gekozen omdat deze datum van alle mogelijke kwartaaldata de minst verstoorde metingen oplevert voor de bouwsector (bijvoorbeeld een storing te wijten aan de invloed van de seizoenen). Op deze manier werden het arbeidersbestand van 1994 tot 1999 opgevolgd.

Het huidige onderzoek beoogt een update van deze studie op basis van een vergelijking van het arbeidersbestand dat aanwezig was binnen de bouwsector in Antwerpen op 30 juni 2004, met de arbeiders die actief waren op 30 juni 2005. Hierdoor kunnen we verschillende categorieën arbeiders onderscheiden:

- *zelfde werkgever in de bouw*, arbeiders die niet van werkgever zijn veranderd (ZWB)
- *andere werkgever in de bouw*, arbeiders die van werkgever zijn veranderd, maar die nog steeds binnen de bouwsector actief zijn (AWB)
- *uitstroom*, dit zijn arbeiders die niet meer als arbeider in de bouwsector aanwezig zijn. Hiervoor kunnen verschillende redenen zijn. Zo kan een arbeider op 30 juni 2005 actief zijn in een andere sector, maar eveneens niet meer terug te vinden zijn wegens overlijden, (brug)pensioen, werkloosheid,... (uitstroom)
- *instroom*, arbeiders kunnen op 30 juni 2004 niet actief zijn binnen de bouwsector, maar wel op 30 juni 2005, deze mensen zijn m.a.w. beginnen werken in de bouwsector (instroom).

De bron voor dit onderzoek is de database waarover het FVB beschikt. Deze database wordt gevoed door informatie vanuit de Kruispuntenbank voor de Sociale Zekerheid. Zij bevat alle informatie omtrent de tewerkstelling van van arbeiders binnen de bouwsector.

In dit document presenteren we de resultaten van de analyse op provinciaal niveau, met name voor de provincie Antwerpen.

¹ Maes, J. & Sels, L. (2002). Onderzoek naar de omvang en de determinanten van personeelsverloop in de bouwsector. Departement TEW – CTEO: Leuven.

B. Bespreking populatie

In voorgaande onderzoeken over het personeelsverloop in de bouwsector (Maes & Sels, FVB-Studiedienst) werd gebruik gemaakt van gegevens van alle bouwvakarbeiders. Het FVB beschikt over deze data via import van gegevens over bouwbedrijven en bouwvakarbeiders verkregen via de kruispuntenbank (KPB). Het nadeel van deze methode is dat de gegevens beperkt blijven tot uitsluitend informatie over de bouwsector. Dit betekent dat men enerzijds niet kan nagaan vanwaar de instroom afkomstig is (uit welke sectoren komen de nieuwe bouwvakarbeiders; komen ze uit de werkloosheid;...) en anderzijds kan men de bestemming van de uitstroom niet verifiëren (in welke sectoren komen onze bouwvakarbeiders terecht; gaan ze met (brug)pensioen; komen ze in de werkloosheid terecht;...). Daarom werd in dit onderzoek een poging ondernomen om de gegevens van de bouwvakarbeidersbevolking te koppelen aan databestanden die de gegevens beschikbaar binnen het FVB overstijgen.

Een nominatieve lijst van de uitstroom en de instroom werd aan het Fonds voor Bestaanszekerheid van de werklieden uit het bouwbedrijf (FBZ) en de Rijksdienst voor Sociale Zekerheid (RSZ) bezorgd. Beide organisaties gingen na of ze personen konden terugvinden in hun bestanden.

Bij het FBZ werd voor de uitstroom nagegaan hoeveel personen de sector verlaten hebben om van één van de mogelijke maatregelen (bijv. brugpensioen) te genieten. Voor de instroom werd nagegaan hoeveel personen al eens gewerkt hadden in de bouwsector.

Bij de RSZ werd voor de uitstroom nagegaan hoeveel personen actief zijn in een andere sector of werkloos zijn. Voor de instroom werd nagegaan uit welke andere sectoren de nieuwkomers kwamen en of ze uit de werkloosheid kwamen. Aan de RSZ werd eveneens een lijst bezorgd met de gemiste instroom (jongeren die op 30 juni 2004 afstudeerden (en dus geen 7-de jaar meer startten) en die we niet terug vonden in ons bouwvakarbeidersbestand op 30 juni 2005). Deze liet het toe na te gaan waar deze gemiste instroom terecht kwam.

II. Verloop

A. Algemeen

Als kader voor de interpretatie van de gegevens kan best gestart worden met een globaal beeld van de bewegingen die de arbeiderspopulatie van juni 2004 gemaakt heeft op één jaar tijd. Anders gezegd, we trachten te achterhalen wat precies één jaar later de situatie is van de arbeiders actief in de bouwsector op 30 juni 2004.

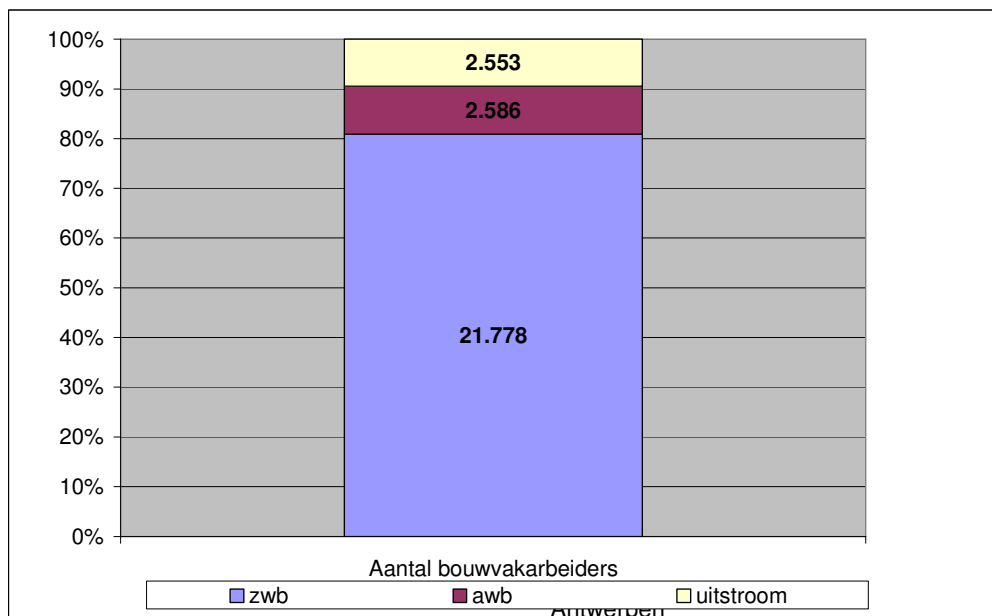
1. Antwerpen

Op 30 juni 2004 waren er in totaal 26.917 bouwvakarbeiders tewerkgesteld in de sector. Eén jaar later stellen we vast dat:

- 80,9% van deze arbeiders (of 21.778 personen) nog steeds bij dezelfde werkgever werkt en bijgevolg
- 19,1% van deze arbeiders (of 5.139 personen) van werkgever veranderden. Dit verloop kan verder opgesplitst worden naargelang de arbeider binnen de bouwsector van werkgever veranderd is (intern verloop) of de sector verlaten heeft (extern verloop of uitstroom).
 - 9,6% van de arbeiders (of 2.586 personen) veranderden binnen de bouwsector van werkgever.
 - 9,5% van de arbeiders (of 2.553 personen) verlieten de bouwsector.

De bouwsector in Antwerpen kende met andere woorden in het jaar volgend op 30 juni 2004 een totaal verloop van 19,1% en een uitstroom van 9,5%. Deze gegevens worden in figuur 1 grafisch voorgesteld.

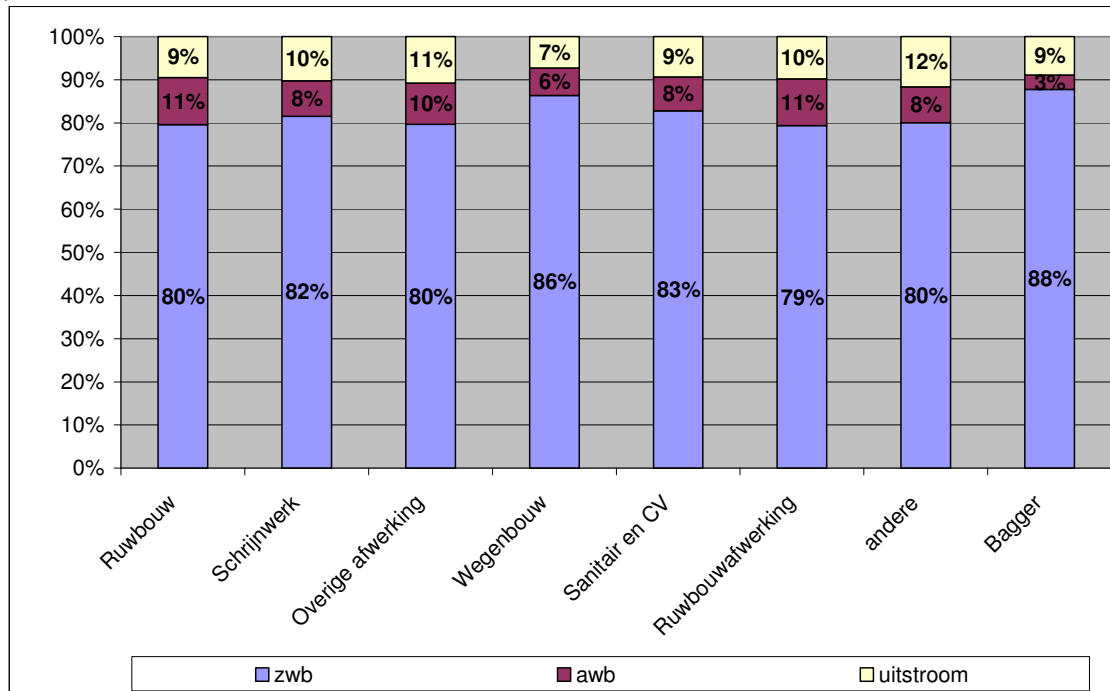
Figuur 1 : situatie van de populatie bouwvakarbeiders van 2004 na één jaar



2. Sector

In figuur 2 wordt het verloop van de bouwsector per subsector weergegeven.

Figuur 2 : situatie van de populatie bouwvakarbeiders van 2004 na één jaar, onderverdeling per sector



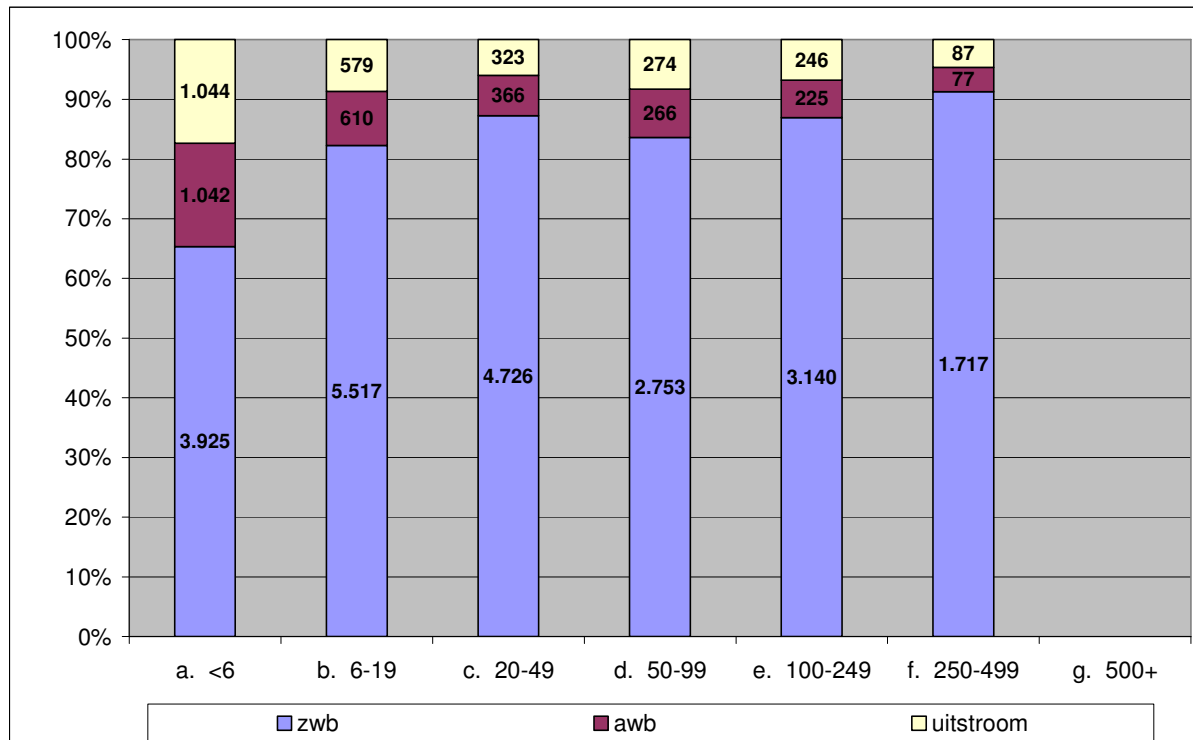
3. Bedrijfs grootte

Als we kijken naar het verloop per bedrijfs grootte, valt op dat kleine bedrijven een groter verloop kennen dan grotere bedrijven.

Het leidt geen twijfel dat dit een probleem is, dat zowel in het nadeel speelt van de kleine bedrijven als van de sector in zijn geheel. Eén van de oorzaken van dit personeelsverloop kan het personeelsbeleid zijn.

Naarmate de schaal grootte van het bedrijf stijgt, hoe minder groot het personeelsverloop en de uitstroom uit de sector.

Figuur 3 : situatie van de populatie bouwvakarbeiders van 2004 na één jaar, onderverdeling per bedrijfsgrootte



B. Specifiek

1. Zelfde werkgever bouw (ZWB)

In onderstaande tabel wordt het aantal bouwvakarbeiders dat bij dezelfde werkgever blijft gegeven.

Tabel 1 : aantal arbeiders die bij dezelfde werkgever blijven

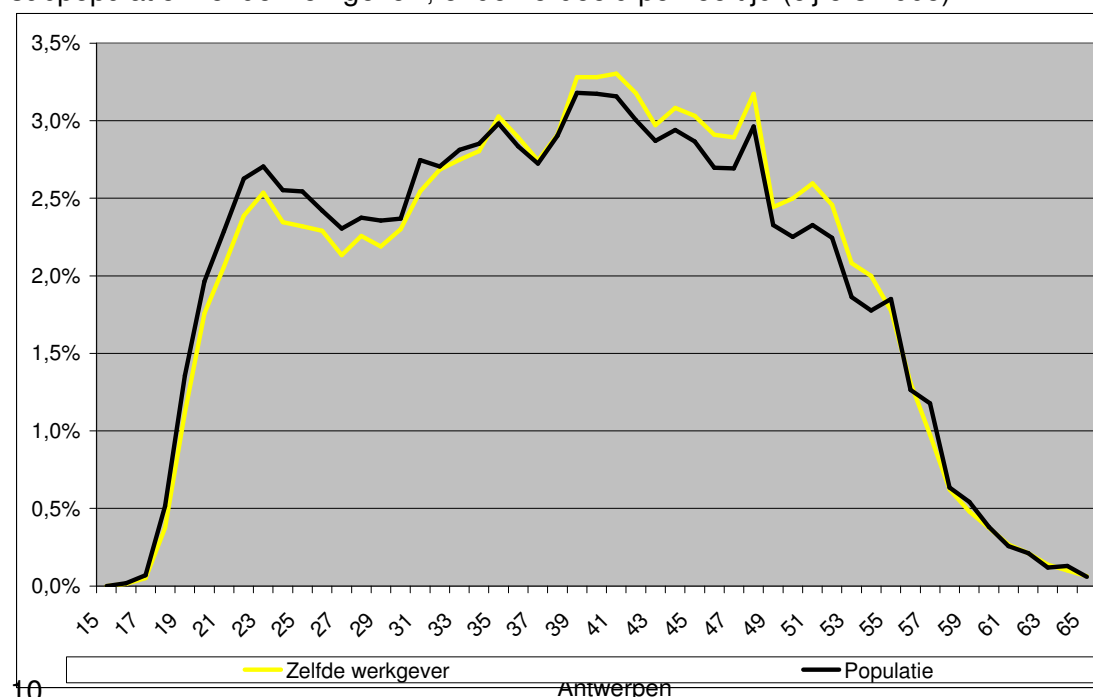
Jaar	Omvang tewerkstelling	Zelfde werkgever	Zelfde werkgever in %
2004	26.917	21.778	80,9%

a) Leeftijd

In deze paragraaf wordt nagegaan wat de leeftijdsstructuur is van de subpopulatie arbeiders die bij dezelfde werkgever blijft werken.

In figuur 4 wordt de leeftijdsverdeling van de totale populatie bouwvakarbeiders vergeleken met de leeftijdsverdeling van de arbeiders die bij dezelfde werkgever blijven. Om de verdeling van de totale populatie te kunnen vergelijken met de verdeling van de subpopulatie werknemers die bij dezelfde werkgever blijft, werd per leeftijdscategorie het relatieve aandeel berekend (het aandeel van een bepaalde leeftijdscategorie binnen de populatie).

Figuur 4 : weergave van het aantal werknemers van de totale populatie en van de subpopulatie “zelfde werkgever”, onderverdeeld per leeftijd (cijfers 2005)



b) Sector

In onderstaande tabel wordt de populatie bouwvakarbeiders die bij dezelfde werkgever blijven, onderverdeeld naar subsector. Naast het totaal aantal arbeiders per subsector, vindt u het aantal van deze arbeiders die een jaar later nog steeds bij dezelfde werkgever werken. Deze tabel laat toe na te gaan of arbeiders in bepaalde sectoren meer of minder kans maken om bij dezelfde werkgever te blijven. Indien het percentage in de laatste kolom (zelfde werkgever in %) groter is dan het percentage in de rij 'Totaal', dan is een bouwvakarbeider uit deze subsector meer geneigd om bij dezelfde werkgever te blijven dan de doorsnee bouwvakarbeider.

Tabel 2 : het aantal bouwvakarbeiders dat bij dezelfde werkgever blijft per subsector (cijfers 2005)

Domein	Totale populatie	Zelfde werkgever	Zelfde werkgever in %
Ruwbouw	14.347	11.420	79,6%
Schrijnwerk	2.044	1.667	81,6%
Overige afwerking	3.071	2.447	79,7%
Wegenbouw	2.739	2.366	86,4%
Sanitair en CV	1.862	1.541	82,8%
Ruwbouwafwerking	1.167	926	79,3%
Andere	1.032	826	80,0%
Bagger	384	337	87,8%
Totaal	26.646	21.530	80,8%
<i>Niet gekend</i>	271	248	-

c) Bedrijfsgrootte

In tabel 3 wordt de verdeling van de bouwvakarbeiders die bij dezelfde werkgever blijven naar bedrijfsgrootte gegeven. Naast het totaal aantal arbeiders per bedrijfsgrootte, wordt het aantal van deze arbeiders die een jaar later nog steeds bij dezelfde werkgever werken, weergegeven. Deze tabel laat toe na te gaan of arbeiders uit verschillende bedrijfsgroottes meer of minder kans maken om bij dezelfde werkgever te blijven. Wanneer het percentage in de laatste kolom (zelfde werkgever in %) groter is dan het percentage in de rij 'Totaal', dan is een bouwvakarbeider uit een bedrijf met die grootte eerder geneigd om bij dezelfde werkgever te blijven.

Tabel 3: het aantal bouwvakarbeiders dat bij dezelfde werkgever blijft per bedrijfsgrootte (cijfers 2005)

Bedrijfsgrootte	Totale populatie	Zelfde werkgever	Zelfde werkgever in %
a. <6	6.011	3.925	65,3%
b. 6-19	6.706	5.517	82,3%
c. 20-49	5.415	4.726	87,3%
d. 50-99	3.293	2.753	83,6%
e. 100-249	3.611	3.140	87,0%
f. 250-499	1.881	1.717	91,3%
g. 500+	0	0	-
Totaal	26.917	21.778	80,9%

Naarmate de bedrijven groter zijn, is een steeds groter aandeel bouwvakarbeiders geneigd om bij dezelfde werkgever te blijven.

Hoe groter het bedrijf, hoe meer geneigd de arbeiders zijn om bij dezelfde werkgever te blijven. Mogelijke verklaringen hiervoor zijn:

- Meer doorgroeimogelijkheden
- Betere planning (meer werven, mogelijkheid om dichterbij huis te werken)
- Meer werkzekerheid
- Personeelsbeleid

2. Andere werkgever bouw (AWB)

In onderstaande tabel wordt het aantal bouwvakarbeiders die voor een andere werkgever in de bouw gaan werken gegeven.

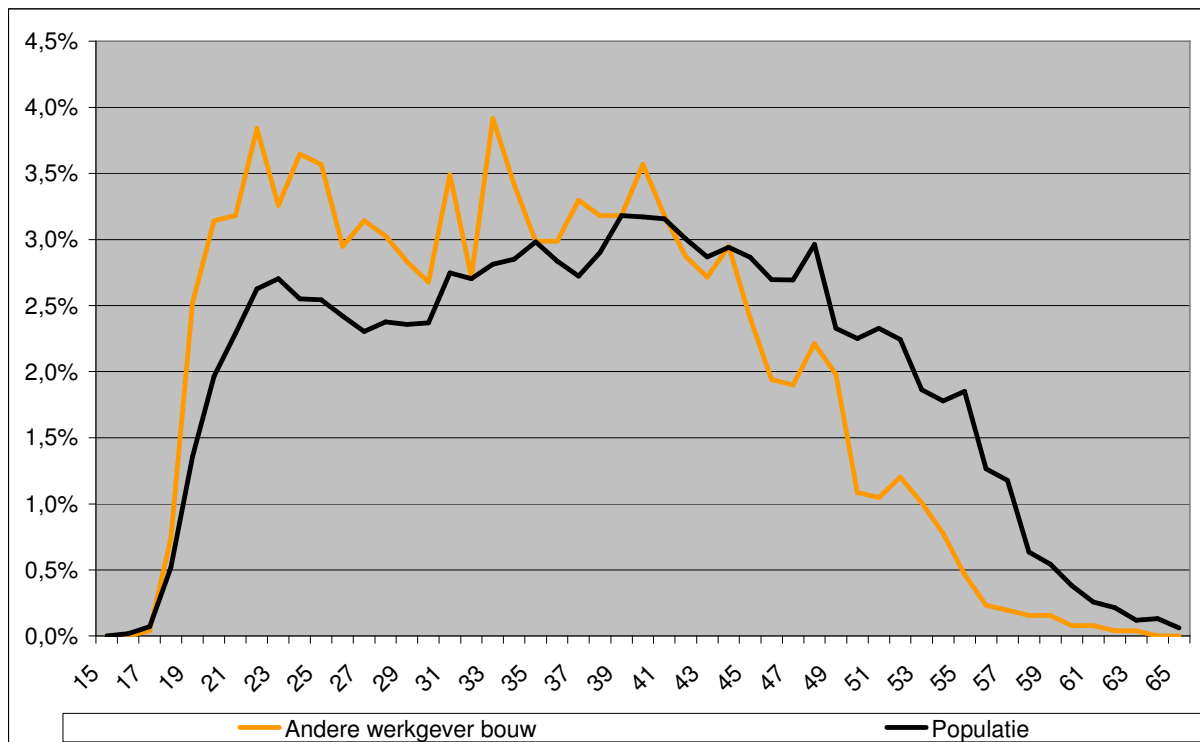
Tabel 4 : het aantal bouwvakarbeiders die bij een ander bouwbedrijf gaan werken

Jaar	Omvang tewerkstelling	Andere werkgever bouw	Andere werkgever bouw in %
2004	26.917	2.586	9,6%

a) Leeftijd

Figuur 5 is analoog aan figuur 4: de totale populatie wordt geprojecteerd op de subpopulatie mensen die tussen juni 2004 en juni 2005 er voor kozen om voor een andere werkgever in de bouw te gaan werken. Wat onmiddellijk opvalt, is dat de verdeling van de subpopulatie meer naar links ligt dan de totale populatie. Hieruit kunnen we besluiten dat het vooral jongeren zijn, die de stap zetten om binnen de bouwsector van werk te veranderen. Daar waar er bij de bouwvakarbeiders die bij dezelfde werkgever blijven, een ondervertegenwoordiging is van de jongeren (cf. supra), zien we hier het omgekeerde beeld: er is een oververtegenwoordiging van jongere bouwvakarbeiders. Een aannemelijke verklaring is dat jongeren die binnen de sector beginnen te werken, eerst hun 'weg' nog moeten zoeken, terwijl oudere bouwvakkers al meer de kans hebben gehad om een voor hen geschikte werkgever te vinden.

Figuur 5 : weergave van het aantal werknemers van de totale populatie en van de subpopulatie "Andere werkgever bouw", onderverdeeld per leeftijd (cijfers 2005)



b) Sector

In onderstaande tabel (tabel 5) wordt de populatie bouwvakarbeiders die voor een andere werkgever binnen de bouwsector gaan werken, verdeeld over de subsectoren van de bouwsector. Naast het totaal aantal arbeiders per subsector, vindt u het aantal van deze arbeiders die een jaar later voor een ander bouwbedrijf werken. Deze tabel laat toe na te gaan of de arbeiders die in bepaalde subsectoren werken meer geneigd zijn om voor een andere bouwwerkgever te werken. Wanneer het percentage in de laatste kolom (andere werkgever bouw in %) groter is dan het percentage in de rij 'Totaal', dan is een bouwvakarbeider uit deze subsector eerder geneigd binnen de bouwsector van werk te veranderen.

Tabel 5 : het aantal bouwvakarbeiders die bij een ander bouwbedrijf gaan werken, per subsector (cijfers 2005)

Domein	Totale populatie	Andere werkgever bouw	Andere werkgever bouw in %
Ruwbouw	14.347	1.569	10,9%
Schrijnwerk	2.044	167	8,2%
Overige afwerking	3.071	295	9,6%
Wegenbouw	2.739	174	6,4%
Sanitair en CV	1.862	148	7,9%
Ruwbouwafwerking	1.167	127	10,9%
Andere	1.032	86	8,3%
Bagger	384	13	3,4%
Totaal	26.646	2.579	9,7%
<i>Niet gekend</i>	271	7	-

c) Bedrijfs grootte

In tabel 6 wordt de verdeling van de bouwvakarbeiders die binnen de bouwsector van werkgever veranderen naar bedrijfs grootte gegeven. Naast het totaal aantal arbeiders per bedrijfs grootte, wordt het aantal van deze arbeiders die een jaar later binnen de bouwsector van werkgever veranderde, weergegeven. Deze tabel laat toe na te gaan of arbeiders uit bedrijven van verschillende groottes meer of minder kans maken om van bouwwerkgever te veranderen. Wanneer het percentage in de laatste kolom (zelfde werkgever in %) groter is

dan het percentage in de rij 'Totaal', dan is een bouwvakarbeider uit een bedrijf met die grootte eerder geneigd van bouwwerkgever te veranderen.

Tabel 6: het aantal bouwvakarbeiders die bij een ander bouwbedrijf gaan werken, per bedrijfsgrootte (cijfers 2005)

Bedrijfsgrootte	Totale populatie	Andere werkgever bouw	Andere werkgever bouw in %
a. <6	6.011	1.042	17,3%
b. 6-19	6.706	610	9,1%
c. 20-49	5.415	366	6,8%
d. 50-99	3.293	266	8,1%
e. 100-249	3.611	225	6,2%
f. 250-499	1.881	77	4,1%
g. 500+	0	0	-
Totaal	26.917	2.586	9,6%

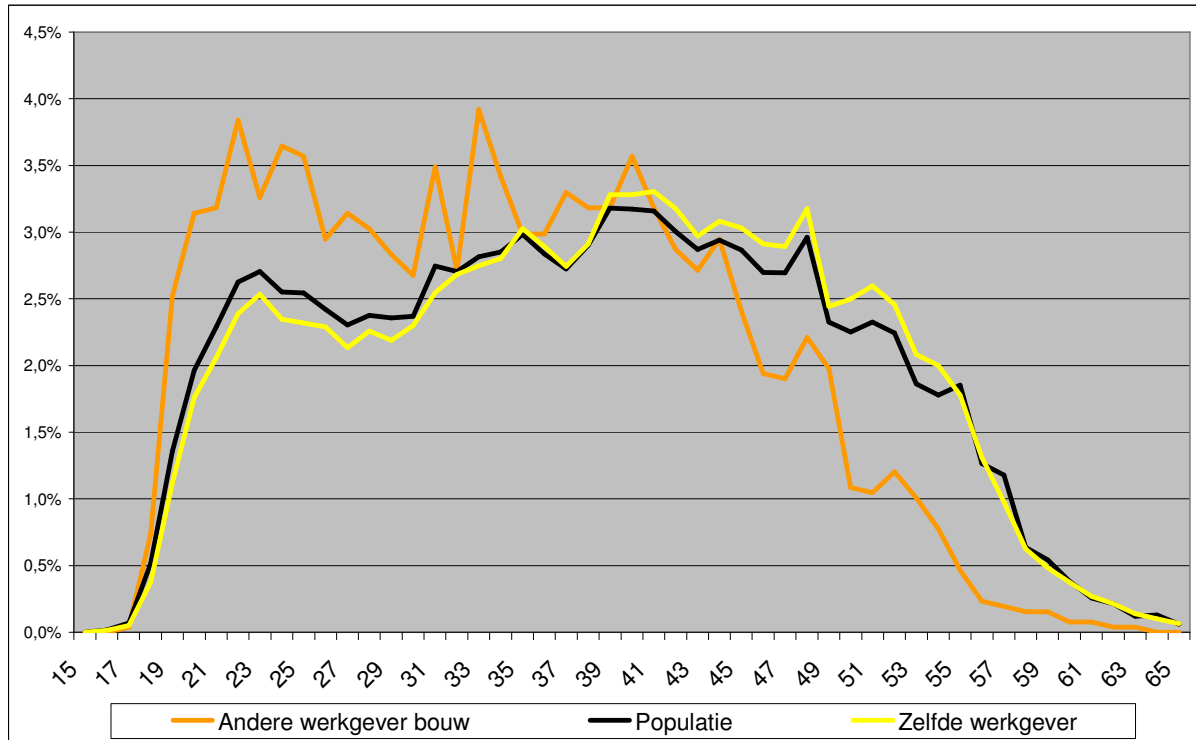
Het valt op dat het de kleine bedrijven zijn waarvan de arbeiders eerder geneigd zijn van werkgever binnen de bouwsector te veranderen.

3. Vergelijking ZWB en AWB

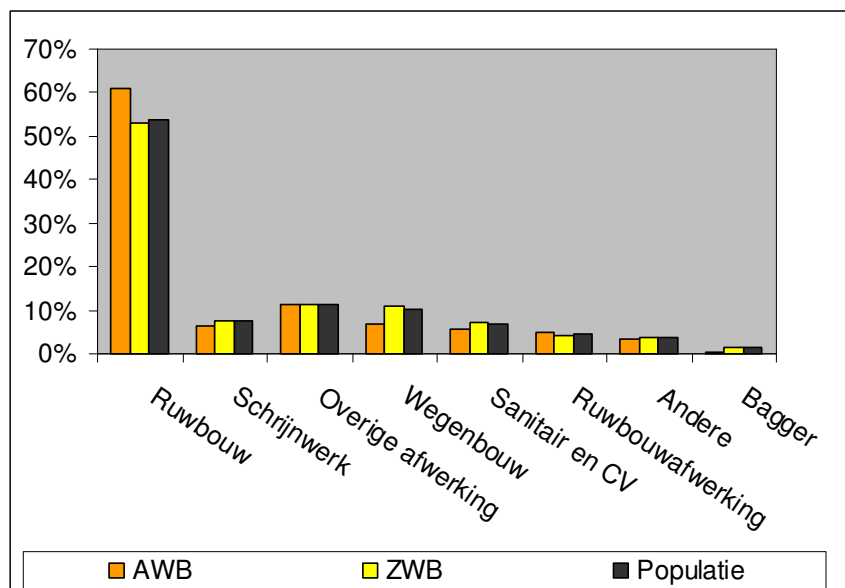
In dit hoofdstuk worden de subpopulaties “zelfde werkgever bouw” en “andere werkgever bouw” met elkaar vergeleken en afgezet tegenover de totale populatie. Voor drie variabelen wordt de vergelijking opgemaakt: leeftijd, subsector en bedrijfsgrootte.

Een eerste variabele die we zullen bekijken is de leeftijdsverdeling (zie figuur 6). Zoals reeds gesteld, volgt de leeftijdsverdeling van de subpopulatie “zelfde werkgever bouw” in grote mate de leeftijdsverdeling van de totale populatie bouwvakarbeiders. Jongeren zijn echter iets minder en oudere bouwvakarbeiders iets meer geneigd om bij dezelfde werkgever te blijven. In de leeftijdsverdeling van de subpopulatie “andere werkgever bouw” blijkt er een oververtegenwoordiging te zijn van jongere bouwvakarbeiders. Jongere arbeiders zijn dus eerder geneigd om van werkgever binnen de bouwsector te veranderen. Waarschijnlijk is dit omdat jongeren hun ‘weg’ nog moeten vinden, terwijl dit voor oudere bouwvakarbeiders minder het geval is.

Figuur 6 : weergave van het aantal werknemers van de totale populatie, “Zelfde werkgever bouw” en van de subpopulatie “Andere werkgever bouw”, onderverdeeld per leeftijd (cijfers 2005)

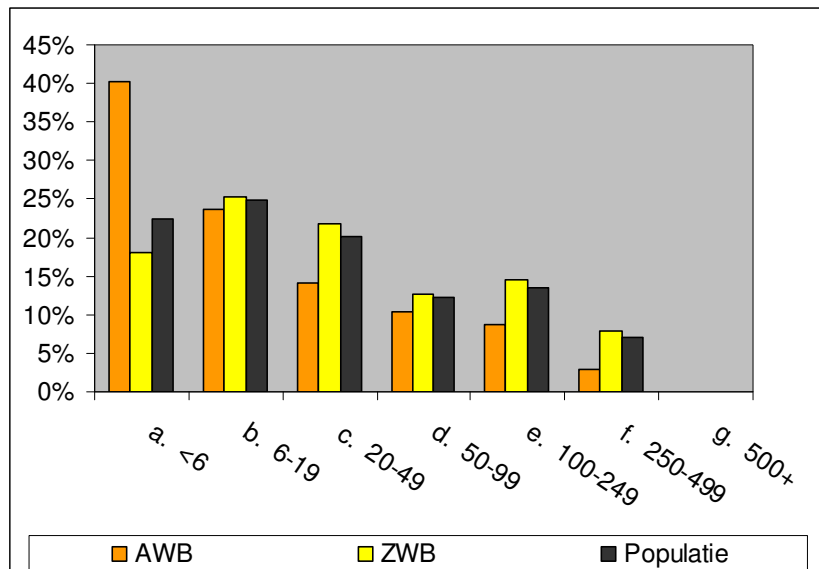


Figuur 7: weergave van het aantal werknemers van de totale populatie, “Zelfde werkgever bouw” en “Andere werkgever bouw” opgesplitst naar sector van tewerkstelling (cijfers 2005)



Een derde variabele waar we een vergelijking kunnen maken tussen de subpopulaties “zelfde werkgever bouw” en “andere werkgever bouw” is bedrijfsgrootte.

Figuur 8: weergave van het aantal werknemers van de totale populatie, “Zelfde werkgever bouw” en “Andere werkgever bouw” opgesplitst naar bedrijfsgrootte (cijfers 2005)



4. Uitstroom

In dit hoofdstuk wordt de uitstroom besproken. De uitstroom duidt op bouwvakarbeiders die werkten in de bouwsector in juni 2004 maar die een jaar later niet meer als bouwvakarbeider actief waren. Hiervoor kunnen er meerdere redenen zijn: ze werken bij een andere werkgever buiten de sector; ze zijn overleden, met pensioen, ziek, werkloos, veranderd van statuut (van arbeider naar bediende),...

Tabel 7 geeft ons een overzicht van de omvang van de uitstroom in de bouwsector.

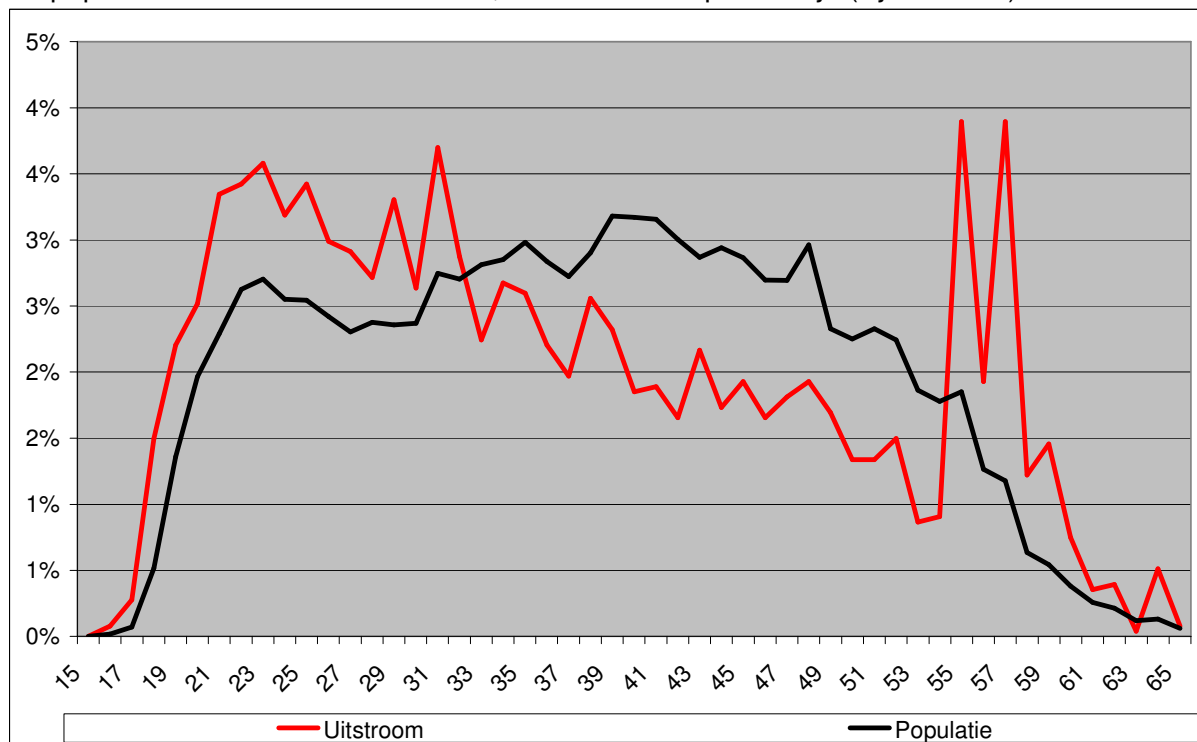
Tabel 7 : uitstroom in de bouwsector

Omvang			
Jaar	tewerkstelling	Uitstroom	Uitstroom in %
2004	26.917	2.553	9,5%

a) Leeftijd

Om de invloed van leeftijd op de uitstroom na te gaan, wordt dezelfde techniek gehanteerd als bij de bespreking van het intern verloop (zie figuren 4 en 5). In figuur 9 wordt de leeftijdsverdeling van de totale populatie geprojecteerd op de leeftijdsverdeling van de subpopulatie van de werknemers die de sector verlaten.

Figuur 9 : weergave van het aantal werknemers van de totale populatie en van de subpopulatie arbeiders die uitstromen, onderverdeeld per leeftijd (cijfers 2005)



Op figuur 9 kan men vaststellen dat het voornamelijk de jongere en de oudere bouwvakarbeiders zijn die de sector verlaten. Het zijn echter vooral de jongeren die de sector verlaten, ofwel voor een andere werkgever, ofwel om zich te vestigen als zelfstandige ofwel door een verandering van statuut. Het valt op dat deze groep uitstromers gemiddeld jonger zijn dan de subpopulatie 'andere werkgever bouw'. De uitstromers in de oudste leeftijdsklassen is voornamelijk te wijten aan een 'natuurlijk verloop': (brug)pensioen, overlijden, langdurige ziekte, ...

b) Sector

In onderstaande tabel (tabel 8) wordt de populatie bouwvakarbeiders die de sector verlaten, verdeeld over de subsectoren van de bouwsector. Naast het totaal aantal arbeiders per subsector, vindt u het aantal van deze arbeiders die een jaar later niet meer actief zijn in de bouwsector. Deze tabel laat toe na te gaan of de arbeiders die in bepaalde subsectoren werken meer geneigd zijn om de sector te verlaten. Wanneer het percentage in de laatste kolom (andere werkgever bouw in %) groter is dan het percentage in de rij 'Totaal', dan is een bouwarbeider uit deze subsector eerder geneigd de sector te verlaten.

Tabel 8: het aantal bouwvakarbeiders die uitstromen, per subsector (cijfers 2005)

Domein	Totale populatie	Uitstroom	Uitstroom in %
Ruwbouw	14.347	1.358	9,5%
Schrijnwerk	2.044	210	10,3%
Overige afwerking	3.071	329	10,7%
Wegenbouw	2.739	199	7,3%
Sanitair en CV	1.862	173	9,3%
Ruwbouwafwerking	1.167	114	9,8%
Andere	1.032	120	11,6%
Bagger	384	34	8,9%
Totaal	26.646	2.537	9,5%
<i>Niet gekend</i>	271	16	-

c) Bedrijfs grootte

In tabel 9 wordt de verdeling van de bouwvakarbeiders die uitstromen uit de bouwsector naar bedrijfsgrootte gegeven. Naast het totaal aantal arbeiders per bedrijfsgrootte, wordt het aantal van deze arbeiders die een jaar later niet meer actief waren als bouwvakarbeider, weergegeven. Deze tabel laat toe na te gaan of bedrijfsgrootte een invloed heeft op het al dan niet verlaten van de sector. Wanneer het percentage in de laatste kolom (uitstroom in %) groter is dan het percentage in de rij 'Totaal', dan is een bouwvakarbeider uit een bedrijf met die grootte eerder geneigd om de bouwsector te verlaten.

Tabel 9 : het aantal bouwvakarbeiders die uitstromen, per bedrijfsgrootte (cijfers 2005)

Bedrijfsgrootte	Totale populatie	Uitstroom	Uitstroom in %
a. <6	6.011	1.044	17,4%
b. 6-19	6.706	579	8,6%
c. 20-49	5.415	323	6,0%
d. 50-99	3.293	274	8,3%
e. 100-249	3.611	246	6,8%
f. 250-499	1.881	87	4,6%
g. 500+	0	0	-
Totaal	26.917	2.553	9,5%

Uit analyse van bovenstaande tabel blijkt dat arbeiders uit bedrijven met minder dan 6 werknemers meer geneigd zijn de bouwsector te verlaten.

d) Uitdieping

Arbeiders die de sector verlaten, kunnen verschillende redenen hiervoor hebben. Voor de sector zijn deze redenen belangrijk. Hiervoor moet eerst een onderscheid gemaakt worden tussen effectieve sectorverlaters en het natuurlijk verloop. Met natuurlijk verloop doelen we op (brug)pensioen en overlijdens. In tabel 10 vindt u een gedetailleerde oplijsting van de uitstroom. Daarin staat VAKP voor vakantiegeld aan gepensioneerden, BEGM voor begeleidende maatregelen (aanloop tot brugpensioen) en VAKI is vakantiegeld voor invaliden. De resterende groep arbeiders behorende tot de uitstroom kan niet administratief getraceerd worden op basis van databestanden eigen aan de sector, en worden dan ook als sectorverlaters gecatalogeerd.

Tabel 10: uitstroom in Antwerpen uitgediept, absolute cijfers (cijfers 2005)

Uitstroom	Aantal
Sectorverlaters	2.246
Brugpensioen	238
Overleden	49
VAKP	10
BEGM	6
VAKI	2
Langdurig ziek	2
Totaal	2.553

Tabel 11: uitstroom in Antwerpen uitgediept, relatieve cijfers (cijfers 2005)

Uitstroom	%
Sectorverlaters	88,0%
Brugpensioen	9,3%
Overleden	1,9%
VAKP	0,4%
BEGM	0,2%
VAKI	0,1%
Langdurig ziek	0,1%
Totaal	100,0%

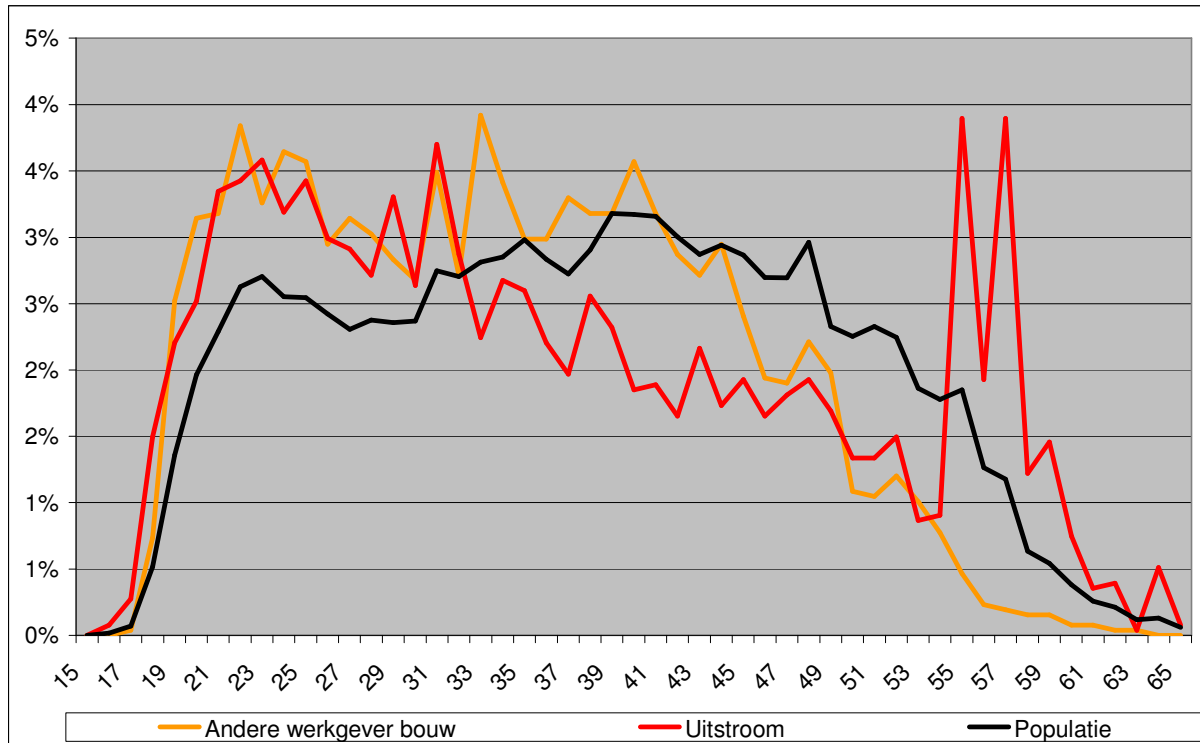
5. Vergelijking AWB en Uitstroom

Het is interessant om een vergelijking te maken tussen de populaties 'andere werkgever bouw' en 'uitstroom'. Voor de sector is het belangrijk te weten wat de mogelijke determinanten zijn die bepalen of een bouwvakarbeider al dan niet binnen de bouwsector blijft.

Een eerste variabele die we gaan bekijken, is leeftijd. In figuur 10 wordt de leeftijdsverdeling van de populaties 'andere werkgever bouw' en 'uitstroom' met elkaar en met de leeftijdsverdeling van de totale populatie vergeleken.

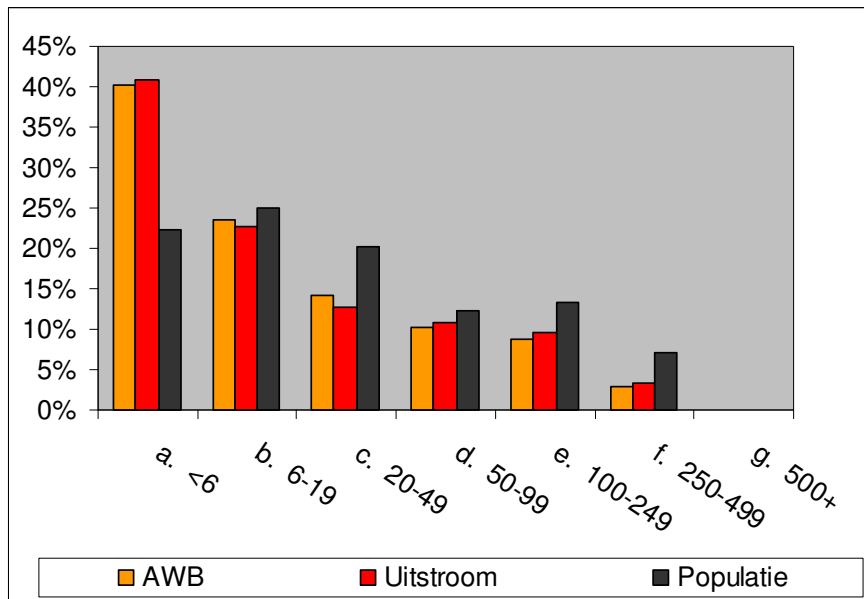
Zowel bij de populatie 'andere werkgever bouw' en 'uitstroom' is er een oververtegenwoordiging van jongeren ten opzichte van de leeftijdsverdeling van de totale populatie. Het aandeel jongeren is evenwel groter in de populatie 'uitstroom' dan in de populatie 'andere werkgever bouw'. Bij de uitgestroomde populatie is er uiteraard ook nog een piek vanaf 55 jaar (brugpensioen).

Figuur 10 : weergave van het aantal werknemers van de totale populatie, van de subpopulatie “Uitstroom” en van de subpopulatie “Andere werkgever bouw”, onderverdeeld per leeftijd (cijfers 2005)



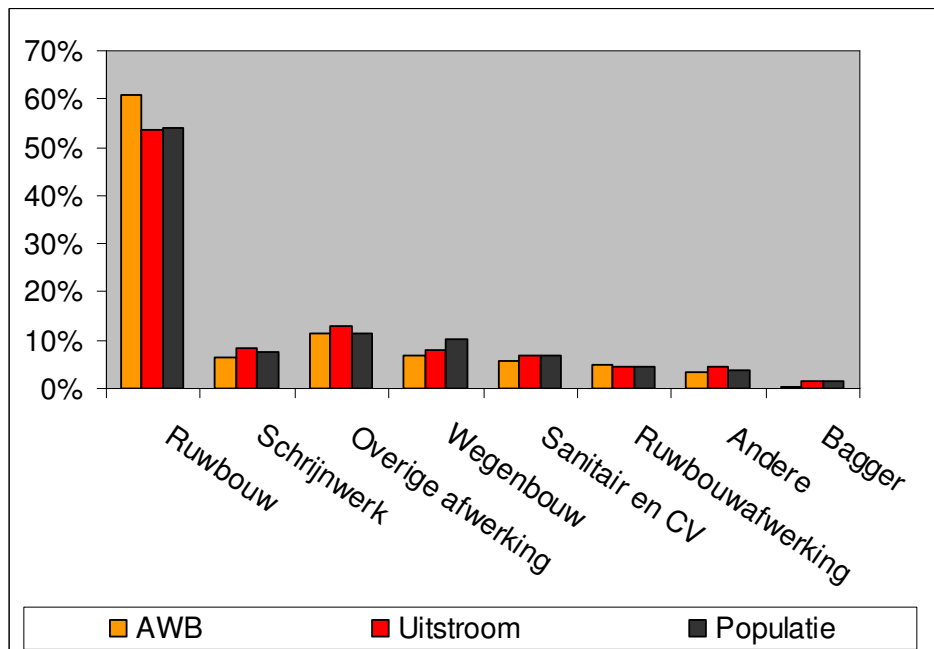
Een tweede variabele die we kunnen bekijken, is bedrijfsgrootte. In figuur 11 wordt er een vergelijking gemaakt tussen de populaties ‘andere werkgever bouw’ en ‘uitstroom’ met de gehele populatie bouwvakarbeiders. Hieruit blijkt dat voor zowel de arbeiders die van werkgever veranderen als de bouwvakarbeiders die uitstromen, er een grote oververtegenwoordiging is van arbeiders die werkten in een bedrijf met minder dan 6 werknemers. In de bedrijven met een andere grootte geldt de omgekeerde tendens.

Figuur 11: weergave van het aantal werknemers van de totale populatie, de populatie “Uitstroom” en de populatie “Andere werkgever bouw”, opgesplitst naar bedrijfsgrootte (cijfers 2005)



Dezelfde analyse kan ook gemaakt worden voor de variabele subsector.

Figuur 12: weergave van het aantal werknemers van de totale populatie, de populatie “Uitstroom” en de populatie “Andere werkgever bouw” opgesplitst naar sector van tewerkstelling (cijfers 2005)



6. Instroom

Na de uitstroom te hebben bekeken, en dus het verlies van de sector aan bouwvakarbeiders, dienen de omvang en determinanten van de instroom onderzocht te worden.

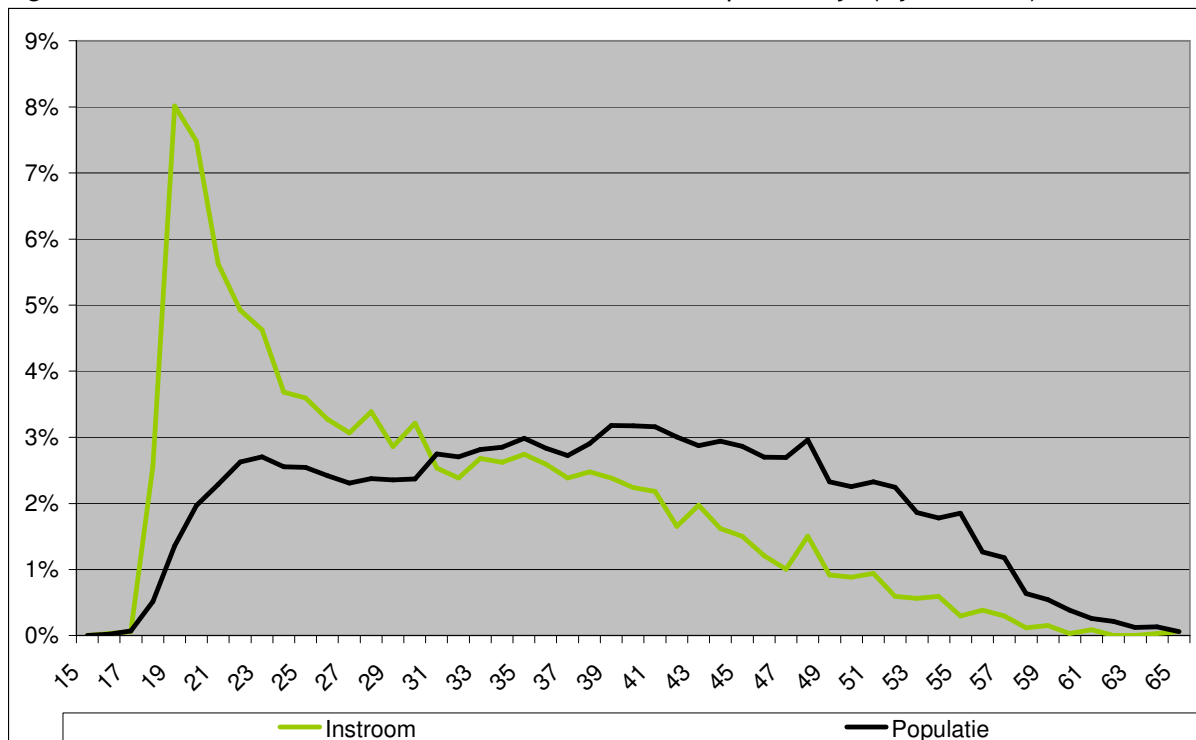
Tabel 12 : instroom in de bouwsector

Jaar	Omvang tewerkstelling	Instroom	Instroom in %
2004	26.917	3.436	12,8%

a) Leeftijd

In figuur 13 wordt de totale populatie geprojecteerd op de subpopulatie ingestroomde bouwvakarbeiders. Wat onmiddellijk opvalt, en niet onlogisch is, is het grote aandeel jongeren in de instroom.

Figuur 13 : het aantal bouwvakarbeiders die instromen, per leeftijd (cijfers 2005)



b) Sector

In onderstaande tabel (tabel 13) wordt de populatie bouwvakarbeiders die in de sector instromen, verdeeld over de subsectoren van de bouwsector. Naast het totaal aantal arbeiders per subsector, vindt u het aantal van deze arbeiders die een jaar later ingestroomd zijn.

Tabel 13 : het aantal bouwvakarbeiders die instromen, per sector (cijfers 2005)

Domein	Totale populatie	Instroom	Instroom in %
Ruwbouw	14.347	1.694	11,8%
Schrijnwerk	2.044	281	13,7%
Overige afwerking	3.071	492	16,0%
Wegenbouw	2.739	355	13,0%
Sanitair en CV	1.862	207	11,1%
Ruwbouwafwerking	1.167	228	19,5%
Andere	1.032	134	13,0%
Bagger	384	19	4,9%
Totaal	26.646	3.410	12,8%
<i>Niet gekend</i>	271	26	-

c) Bedrijfs grootte

In tabel 14 wordt de verdeling van de bouwvakarbeiders die instromen in de bouwsector naar bedrijfs grootte gegeven. Naast het totaal aantal arbeiders per bedrijfs grootte, wordt het aantal arbeiders dat een jaar later ingestroomd is als bouwvakarbeider, weergegeven.

Tabel 14 : het aantal bouwvakarbeiders die instromen, per bedrijfs grootte (cijfers 2005)

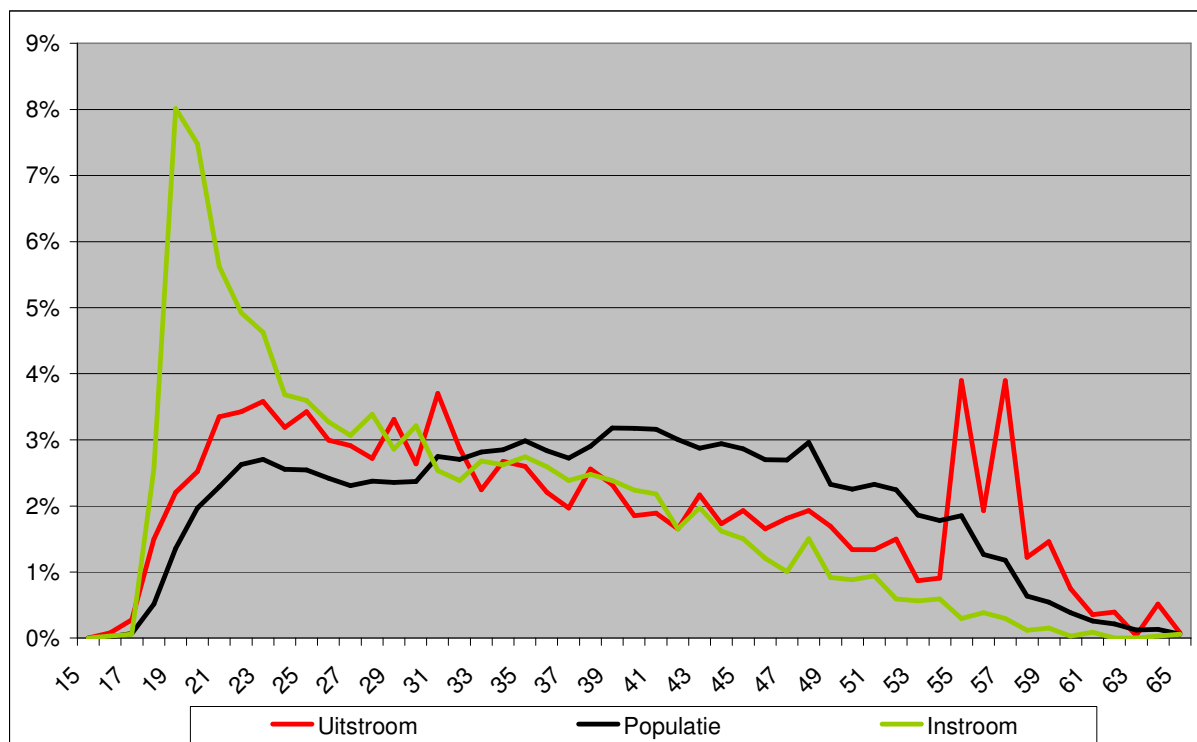
Bedrijfs grootte	Totale populatie	Instroom	Instroom in %
a. <6	6.011	822	13,7%
b. 6-19	6.706	899	13,4%
c. 20-49	5.415	698	12,9%
d. 50-99	3.293	366	11,1%
e. 100-249	3.611	387	10,7%
f. 250-499	1.881	264	14,0%
g. 500+	0	0	-
Totaal	26.917	3.436	12,8%

7. Vergelijking Instroom en Uitstroom

De populaties instroom en uitstroom kunnen we vergelijken op basis van enkele variabelen, namelijk leeftijd en subsector.

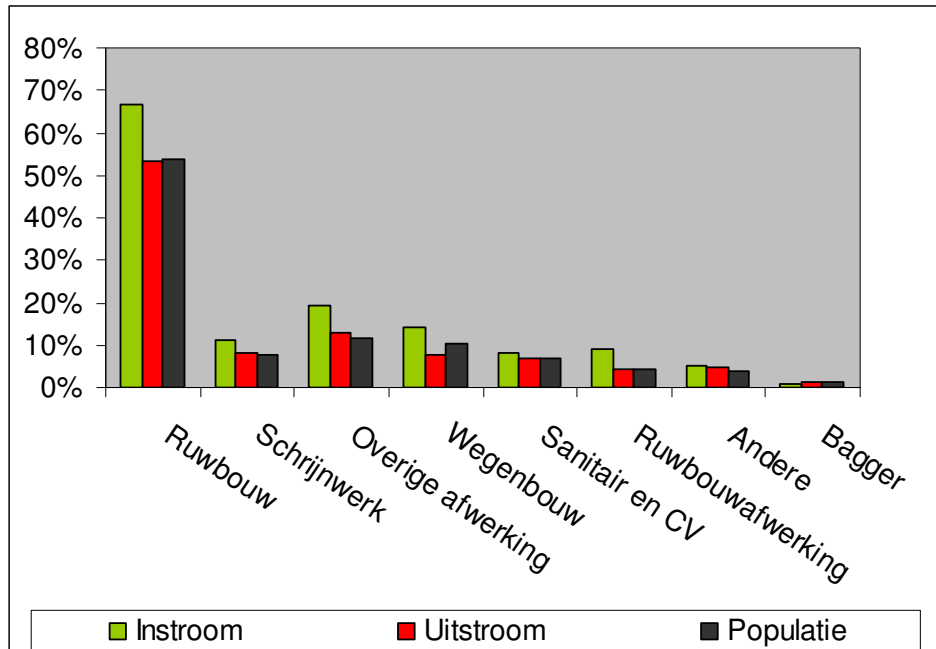
In figuur 14 wordt de leeftijdsverdeling van de populatie instroom vergeleken met de leeftijdsverdeling van de uitstroompopulatie en de leeftijdsverdeling van de totale bevolking bouwvakarbeiders. Zowel bij de instroom als bij de uitstroom is er ten opzichte van de leeftijdsverdeling van de totale bevolking bouwvakarbeiders een oververtegenwoordiging van jonge bouwvakarbeiders. Bij de instroom is dit, uiteraard, meer uitgesproken omwille van de schoolverlaters. Wat echter een slechte zaak is voor de sector, is het verlies van jongeren. Er stromen dus veel jongeren in, maar naderhand verliest de sector hier een aanzienlijk aandeel van.

Figuur 14: leeftijdsverdeling van de instroom en de uitstroom en de totale populatie (cijfers 2005)

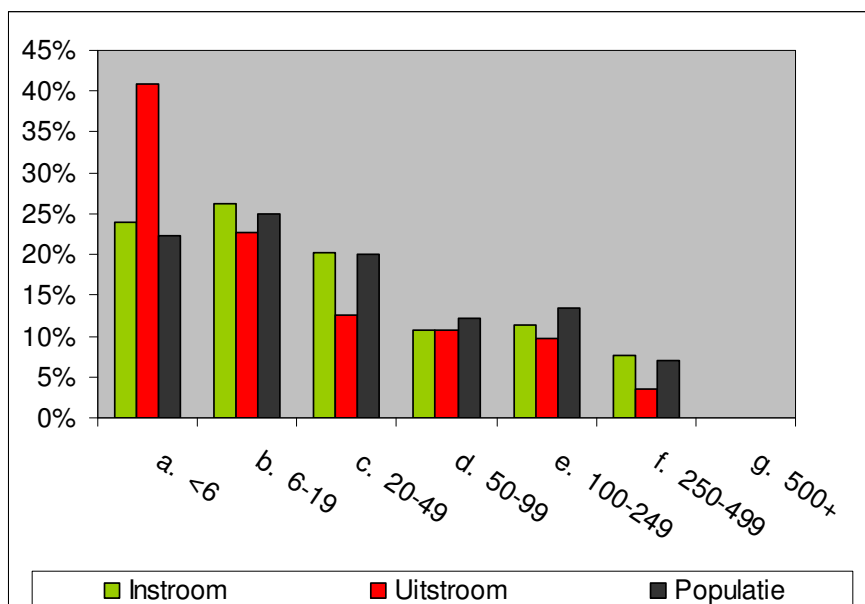


Een tweede variabele waar we een vergelijking tussen de populaties in- en uitstroom kunnen maken, is de subsector.

Figuur 15: Totale populatie, instroom en uitstroom opgesplitst naar sector van tewerkstelling (cijfers 2005)



Figuur 16: Totale populatie, instroom en uitstroom opgesplitst naar bedrijfsgrootte van tewerkstelling (cijfers 2005)



C. Totaalbeeld

In dit hoofdstuk wordt een totaalbeeld geplaatst van het personeelsverloop in de bouwsector. Hier zullen alle populaties naast elkaar gegeven worden, namelijk “zelfde werkgever bouw”, “andere werkgever bouw”, “uitstroom” en “instroom”.

1. Relatieve omvang

In tabel 15 vindt u de relatieve omvang van het personeelsverloop in de bouwsector.

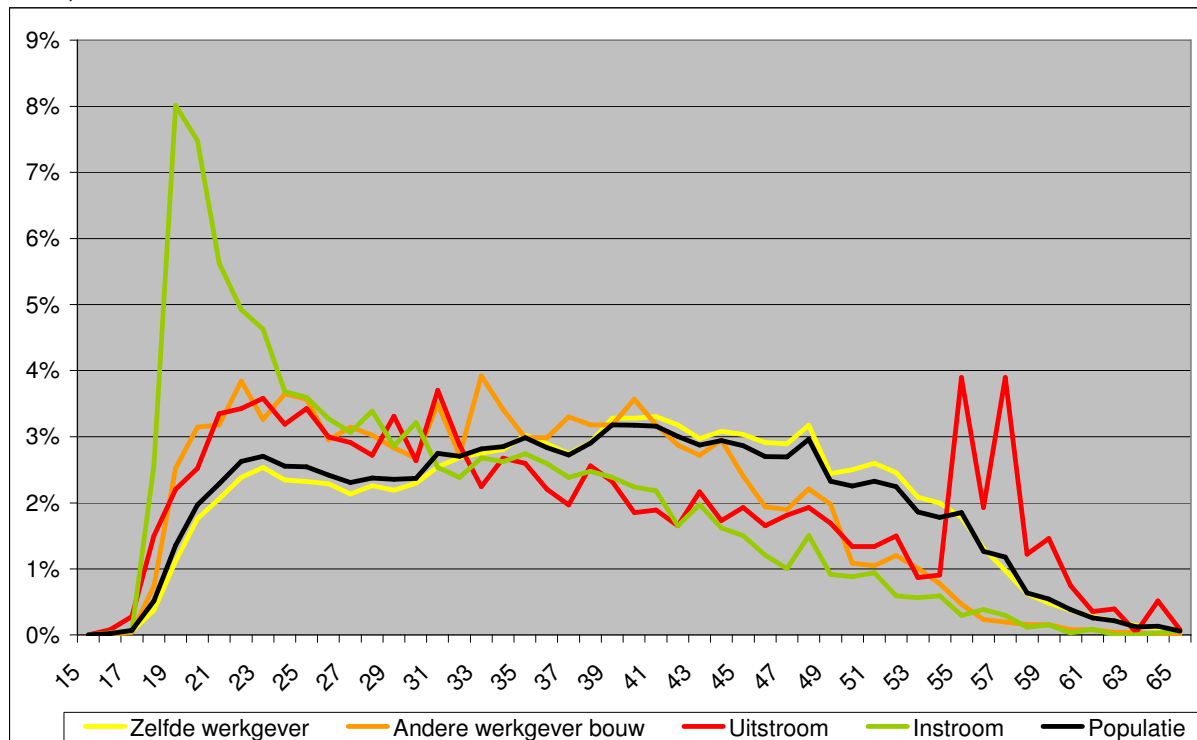
Tabel 15: relatieve omvang van het verloop

Jaar	zwb	awb	uitstroom	instroom
2004	80,9%	9,6%	9,5%	12,8%

2. Leeftijd

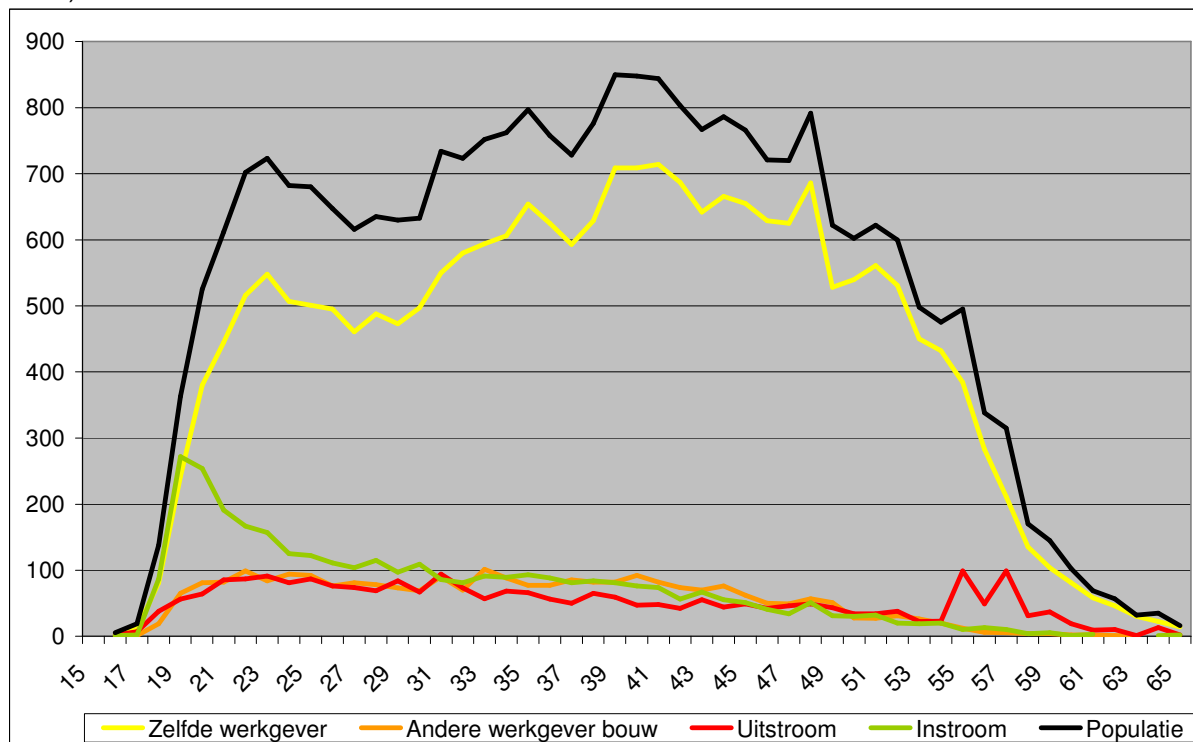
Figuur 17 geeft de relatieve leeftijdsverdelingen van de verschillende subpopulaties en de totale populatie weer. De leeftijdsverdeling van de populatie “zelfde werkgever bouw” benadert de leeftijdsverdeling van de totale populatie. De subpopulaties “uitstroom” en “andere werkgever bouw” kennen een relatief jonge populatie. Bij de uitstroom zijn er uiteraard ook veel oudere bouwvakarbeiders, die op (brug)pensioen gaan of overlijden. De instroom kent uiteraard een zeer groot aandeel jongeren, maar dit wordt gedeeltelijk teniet gedaan door jongeren die uitstromen.

Figuur 17: de leeftijdsverdeling van het verloop in de bouwsector, relatieve aantallen (cijfers 2005)



We kunnen de leeftijdsverdeling van de verschillende subpopulaties ook in absolute cijfers bekijken (zie figuur 18). Als we alle lijnen in de figuur zouden optellen, zouden we komen tot de zwarte lijn (totale populatie).

Figuur 18: de leeftijdsverdeling van het verloop in de bouwsector, absolute cijfers (cijfers 2005)



3. Sector

In tabel 15 vindt u het personeelsverloop per subsector.

Tabel 15: het verloop in de bouwsector per sector (cijfers 2005)

Domein	Zelfde werkgever in %	Andere werkgever in %	Uitstroom in %	Instroom in %
Ruwbouw	79,6%	10,9%	9,5%	11,8%
Schrijnwerk	81,6%	8,2%	10,3%	13,7%
Overige afwerking	79,7%	9,6%	10,7%	16,0%
Wegenbouw	86,4%	6,4%	7,3%	13,0%
Sanitair en CV	82,8%	7,9%	9,3%	11,1%
Ruwbouwafwerking	79,3%	10,9%	9,8%	19,5%
Andere	80,0%	8,3%	11,6%	13,0%
Bagger	87,8%	3,4%	8,9%	4,9%
Totaal	80,8%	9,7%	9,5%	12,8%

4. Bedrijfs grootte

In tabel 16 vindt u het personeelsverloop in de bouwsector, verdeeld naar bedrijfs grootte. Hieruit blijkt dat hoe groter het bedrijf, hoe meer de arbeider geneigd is om bij dezelfde werkgever te blijven, hoe minder de arbeiders geneigd zijn om binnen de bouwsector van werkgever te veranderen en hoe minder de arbeiders geneigd zijn de sector te verlaten.

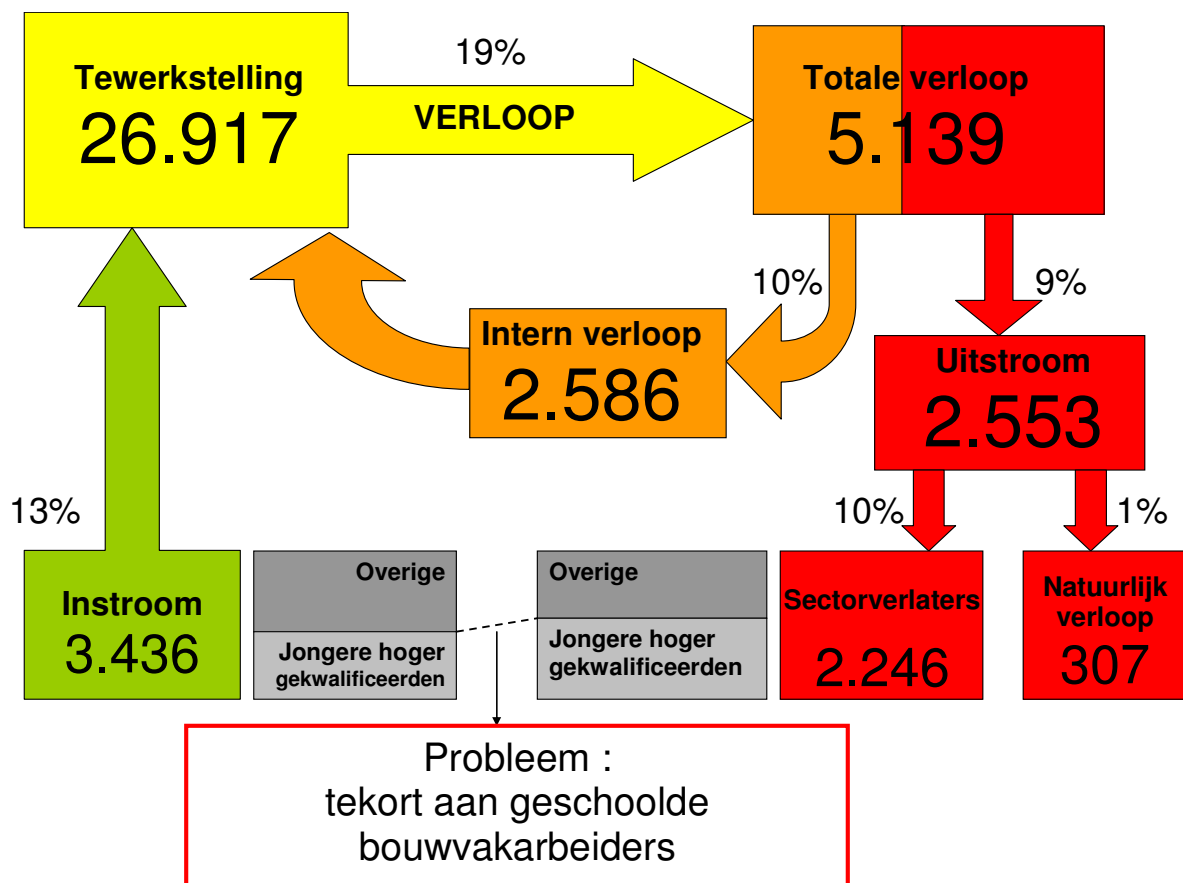
Tabel 16: het verloop in de bouwsector per bedrijfs grootte (cijfers 2005)

Bedrijfs grootte	zwb	awb	uitstroom	instroom
a. <6	65,3%	17,3%	17,4%	13,7%
b. 6-19	82,3%	9,1%	8,6%	13,4%
c. 20-49	87,3%	6,8%	6,0%	12,9%
d. 50-99	83,6%	8,1%	8,3%	11,1%
e. 100-249	87,0%	6,2%	6,8%	10,7%
f. 250-499	91,3%	4,1%	4,6%	14,0%
g. 500+	-	-	-	-
Totaal	80,9%	9,6%	9,5%	12,8%

5. Schema

Het verloop van de arbeiderspopulatie van juni 2004 over de periode van één jaar wordt in onderstaand schema weergegeven.

Figuur 19: schematisch overzicht van het verloop in de bouwsector (cijfers 2005)



Van de, bij benadering, 27.000 in 2004 tewerkgestelde arbeiders zijn er ongeveer 5.150 van werkgever veranderd (19%). Van deze 5.150 zijn er 2.600 binnen de sector van werkgever veranderd. 2.550 arbeiders (9%) hebben de sector verlaten. Hiervan vallen 307 personen onder natuurlijk verloop: zij zijn op (brug)pensioen, langdurig werkonbekwaam of zijn overleden. De resterende 2.246 arbeiders zijn overgestapt naar een andere sector, zijn werkloos of zijn van statuut veranderd (bediende of zelfstandige).

III. Mogelijke instroom en nodige instroom

1. Nationaal

Tabel 17: geschatte uitstroom en potentiële instroom in België per beroep.

Beroep	Geschatte uitstroom		Potentiële instroom							
	# arb	Geschatte uitstroom	Totale potentiële instroom	Voltijds onderwijs	JLW	ABO	Andere deeltijdse instroom	Middenstand	Basis-opleiding	IBO
Metselaar	27.472	3.053	3.961	983	143	275	647	404	799	710
Schrijnwerker-Timmerman	18.497	2.016	2.830	1.767	37	46	196	277	239	268
Wegenwerker	13.494	1.473	311	0	25	24	20	5	167	70
Bekister	9.046	1.002	345	78	15	11	6	1	199	35
Chauffeur	8.180	895	0	0	0	0	0	0	0	0
Schilder-decorateur	7.765	851	1.116	215	17	89	46	160	352	237
Bouwplaatsmachinist	7.059	769	224	52	0	1	0	0	141	30
Dakdekker	6.062	672	737	6	19	143	57	194	166	152
Monteur centrale verwarming	5.933	658	861	336	10	103	0	158	147	107
Sanitair installateur	5.396	598	654	285	17	33	0	90	98	131
Stukadoor	4.826	532	666	0	13	45	25	98	259	226
Dakafdichter	4.666	518	63	2	13	0	0	10	35	3
Ijzervlechter	3.968	436	31	0	0	0	0	0	0	31
Tegelzetter	3.565	392	659	0	19	45	43	99	298	155
Interieurbouwer	3.190	348	54	23	6	19	0	0	0	6
Industrieel isolatiewerker	2.654	281	73	0	8	6	0	0	27	32
Natuursteenbewerker	2.346	253	105	9	0	3	0	19	18	56
Bestuurder mobiele kraan/verreiker	2.086	227	6	0	0	0	0	0	5	1
Stellingbouwer	2.085	228	126	0	0	0	0	0	93	33
Industrieel schilder	1.975	217	55	0	0	3	0	0	43	9
Prefab-monteerder	1.891	208	7	0	0	1	0	0	0	6
Dekvloerlegger	1.857	204	18	2	2	2	0	1	0	11
Magazijnier	1.615	177	0	0	0	0	0	0	0	0
Torenkraanbestuurder	1.343	149	34	0	0	0	0	0	26	8
Voeger	1.200	132	70	0	4	3	0	45	0	18
Gevelwerker	1.058	117	65	0	0	14	0	0	0	51
Werktuigkundige (voor de baggervaart)	999	110	0	0	0	0	0	0	0	0
Betonhersteller	990	109	21	0	1	3	0	0	0	17
Glaswerker	948	103	102	0	0	1	0	16	0	85
Boorder	856	92	4	0	0	1	0	0	0	3
Baggerwerker	708	76	20	20	0	0	0	0	0	0
Bronbemaler	656	74	1	0	0	0	0	0	0	1
Heimachinist	389	77	9	0	0	0	0	0	0	9
Totaal	154.774	17.046	13.228	3.778	349	871	1.040	1.577	3.112	2.501

Zoals blijkt uit tabel 17 zullen er naar alle waarschijnlijkheid meer bouwvakarbeiders uitstromen, dus mensen met bouwervaring, dan dat er geschoolde bouwvakkers zullen instromen. De problemen stellen zich scherp voor volgende beroepen (top 10):

1. Wegenwerker
2. Chauffeur
3. Bekister
4. Bouwplaatsmachinist
5. Dakafdichter
6. Ijzervlechter
7. Interieurbouwer
8. Bestuurder mobiele kraan/verreiker
9. Industrieel isolatiewerker
10. Prefab-monteerder

Voor een lokaler beeld kan tabel 18 geraadpleegd worden.

2. Antwerpen

Tabel 18: geschatte uitstroom en potentiële instroom in Antwerpen per beroep.

Beroep	Geschatte uitstroom		Potentiële instroom							
	# arb	Geschatte uitstroom	Totale potentiële instroom	Voltijds onderwijs	JLW	ABO	Andere deeltijdse instroom	Middenstand	Basisopleiding	IBO
01. Werktuigkundige (voor de baggervaart)	211	21	0	0	0	0	0	0	0	0
02. Baggerwerker	193	19	1	1	0	0	0	0	0	0
03. Torenkraanbestuurder	229	23	5	0	0	0	0	0	4	1
04. Bestuurder mobiele kraan/verreiker	376	38	0	0	0	0	0	0	0	0
05. Boorder	176	18	0	0	0	0	0	0	0	0
06. Bronbemaler	97	10	0	0	0	0	0	0	0	0
07. Heimachinist	68	7	0	0	0	0	0	0	0	0
08. Chauffeur	1.506	152	0	0	0	0	0	0	0	0
09. Bouwplaatsmachinist	1.328	134	56	14	0	0	0	0	41	1
10. Wegenwerker	2.519	254	43	0	6	1	6	0	15	15
11. Natuursteenbewerker	395	40	12	0	0	0	0	1	0	11
12. Metselaar	4.702	474	478	187	33	8	52	51	109	38
13. Bekister	1.552	156	86	13	10	1	5	0	39	18
14. Ijzervlechter	712	72	27	0	0	0	0	0	0	27
15. Betonhersteller	170	17	5	0	0	0	0	0	0	5
16. Prefab-monteerder	315	32	0	0	0	0	0	0	0	0
17. Gevelwerker	178	18	6	0	0	0	0	0	0	6
18. Voeger	215	22	12	0	1	0	0	5	0	6
19. Dekvloerlegger	309	31	1	0	1	0	0	0	0	0
20. Tegelzetter	578	58	88	0	3	1	3	18	50	13
21. Stukadoor	786	79	130	0	4	2	0	19	59	46
22. Dakdekker	973	98	56	0	2	0	0	19	0	35
23. Dakafdichter	788	79	8	0	1	0	0	5	2	0
24. Schrijnwerker-Timmerman	2.921	294	607	414	10	6	46	31	53	47
25. Interieurbouwer	466	47	12	9	0	0	0	0	0	3
26. Glaswerker	190	19	1	0	0	0	0	1	0	0
27. Stellingbouwer	458	46	57	0	0	0	0	0	45	12
28. Industrieel isolatiewerker	1.372	138	39	0	3	3	0	0	22	11
29. Monteur centrale verwarming	966	97	109	82	3	4	0	9	0	11
30. Sanitair installateur	884	89	113	66	6	5	0	25	0	11
31. Schilder-decorateur	1.574	159	189	66	8	5	0	27	46	37
32. Industrieel schilder	404	41	23	0	0	0	0	0	18	5
33. Magazijnier	285	29	0	0	0	0	0	0	0	0
Totaal	27.897	2.811	2.164	852	91	36	112	211	503	359

Zoals blijkt uit tabel 18 zullen er, in het Antwerpen, naar alle waarschijnlijkheid meer bouwvakarbeiders uitstromen, dus mensen met bouwervaring, dan dat er geschoolde bouwvakkers zullen instromen. De problemen stellen zich scherp voor volgende beroepen (top 10):

1. Wegenwerker
2. Chauffeur
3. Industrieel Isolatiewerker
4. Bouwplaatsmachinist
5. Dakafdichter
6. Bekister
7. Ijzervlechter
8. Dakdekker
9. Bestuurder mobiele kraan/verreiker
10. Interieurbouwer



FVB: Fonds voor Vakopleiding in de Bouwnijverheid
Koningsstraat 45
1000 Brussel
Tel. : 02 210 03 33
Fax : 02 210 03 99